

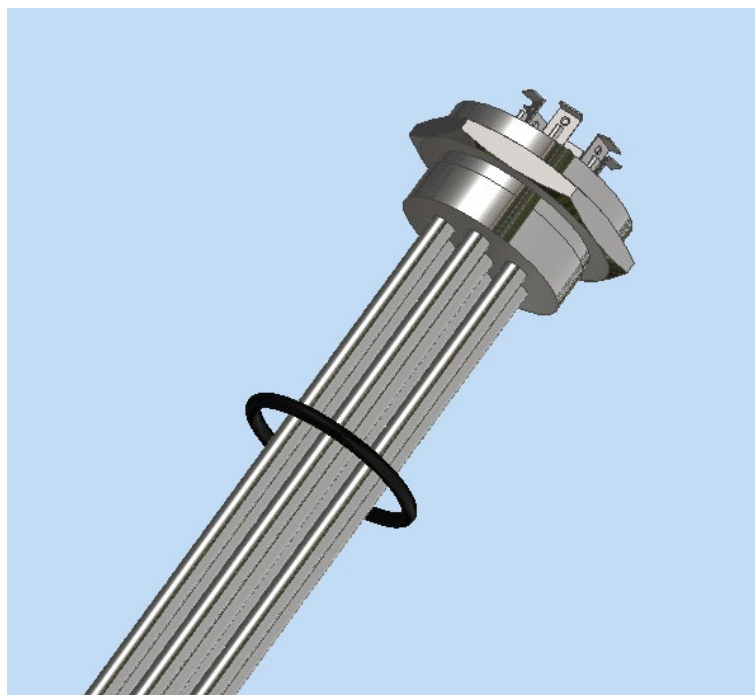
# ВАХІ

---

**Электрический нагреватель**

**(модель 2,5 кВт)**

**для бойлеров емкостью от 80 до 200 литров**



***Руководство по установке  
и эксплуатации (паспорт изделия)***

**EAC**

---

## Уважаемый покупатель!

Мы убеждены, что приобретенное Вами изделие будет соответствовать всем Вашим требованиям. Приобретение одного из изделий **ВАХІ** отвечает вашим ожиданиям: хорошая работа, простота и легкость пользования.

Сохраните это руководство, и пользуйтесь им в случае возникновения какой-либо проблемы. В данном руководстве Вы найдете полезные сведения, которые помогут Вам правильно и эффективно использовать Ваше изделие.

Элементы упаковки (пластиковые пакеты, полистирол и т. д.) необходимо беречь от детей, т. к. они представляют собой потенциальный источник опасности.

Хотя это руководство мы готовили с большой тщательностью, в нем могут быть некоторые неточности. Если Вы их заметите, просим Вас сообщить о них, чтобы в будущем мы могли бы исправить данные неточности.

## СОДЕРЖАНИЕ

	Стр.
1. Общие рекомендации перед установкой .....	3
2. Монтаж .....	4



## 1. Общие требования и рекомендации

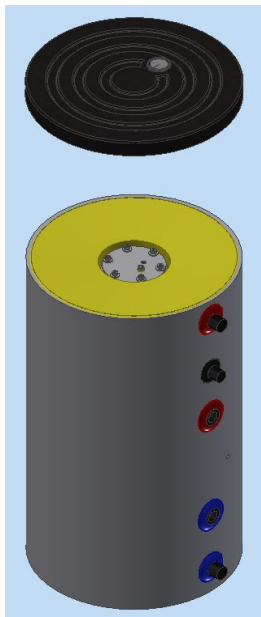
- **ЗАПРЕЩАЕТСЯ** включать электрический нагреватель, если трубчатые нагревательные элементы (ТЭНы) не полностью погружены в воду. В противном случае нагревательные элементы могут быстро перегореть или преждевременно выйти из строя.
- Напряжение в электросети должно совпадать с напряжением, указанным на табличке технических характеристик.
- Убедитесь, что блок ТЭНов отвечает требованиям по длине.
- Прежде, чем выполнять работы по установке или обслуживанию блока ТЭНов, необходимо:
  - убедиться в том, что электрическая цепь нагревателя отключена от электросети;
  - убедиться в том, что все элементы бойлера отключены от электросети;
  - слить воду из бойлера до требуемого уровня.
- После установки блока ТЭНов и перед включением необходимо убедиться в том, что установленное уплотнение не пропускает воду.
- Убедитесь, что мощность электрической сети и сечения проводов соответствуют мощности устанавливаемого аксессуара.
- Условия эксплуатации ТЭНов:
  - Максимальная рабочая температура – 80 °С.
  - Максимальное рабочее давление – 0,8 мПа (8 бар).
  - Класс защиты от воды и пыли — IPX2.
- Устанавливайте требуемую температуру нагрева, чтобы не вызывать ложные срабатывания предохранительного термостата. При установке регулировочного термостата в максимальное положение температура воды при отключении нагревательных элементов составит примерно 75°С. При использовании жесткой воды рекомендуется снизить температуру нагрева до 55 - 60 °С.
- Регулярное срабатывание защитного термостата может означать неисправность рабочего термостата или неисправность в блоке управления. В таком случае необходимо выключить нагреватель и обратиться за помощью к квалифицированному техническому специалисту.



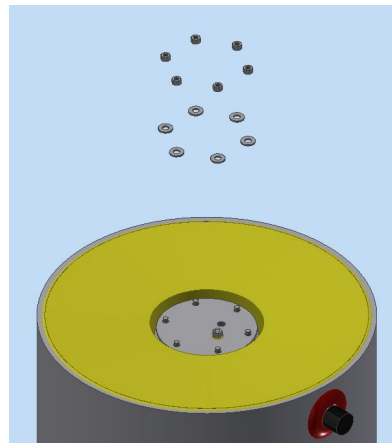
## 2. Монтаж.

Наберите воду в бойлер и убедитесь в отсутствии утечек.

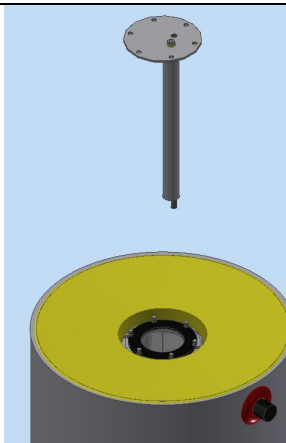
Слейте воду из бойлера и переходите к монтажу.



Снимите черную пластиковую крышку с термометром .  
Вытащите кабель датчика термометра из отверстия для датчика на крышке фланца.



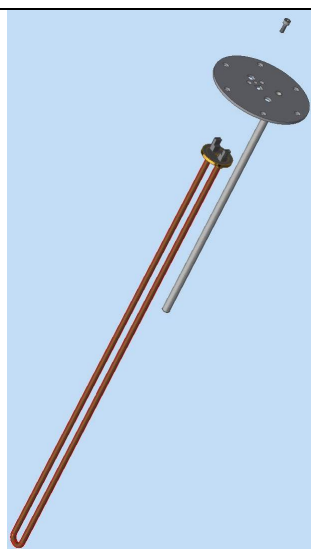
Открутите гайки крепления крышки фланца.  
Снимите шайбы.  
Отсоединить кабель заземления анода



Наденьте имеющееся в комплекте уплотнительное кольцо на горловину блока ТЭНов.



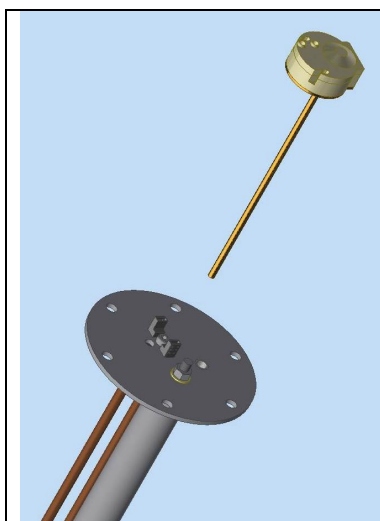
Демонтируйте анод с фланца.  
Сохраните все детали, которые остались после демонтажа анода (гайки, втулка, прокладка и кабель заземления анода).



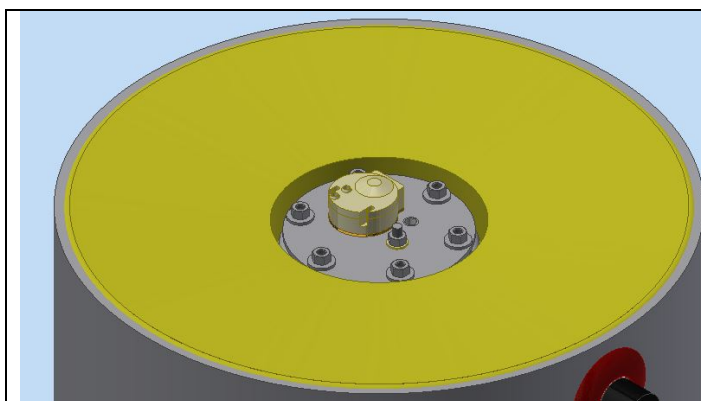
Используйте болт из комплекта и установите ТЭН на новый фланец из комплекта поставки ТЭНа.  
Не забудьте использовать прокладку ТЭНа, находящуюся в комплекте ТЭНа, Устанавливать ее необходимо между ТЭНом и фланцем.



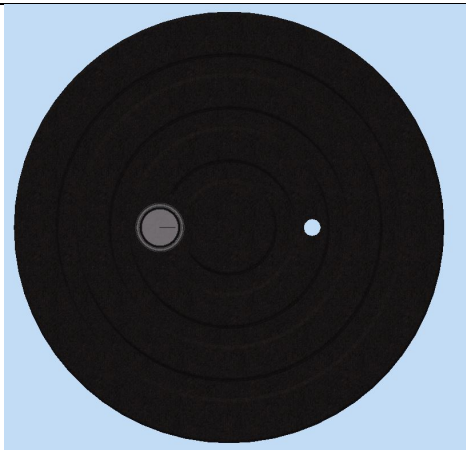
Установите анод на новый фланец, используя 2 гайки, втулку и прокладку.  
Поместите один конец кабеля заземления анода между внешней гайкой и втулкой.



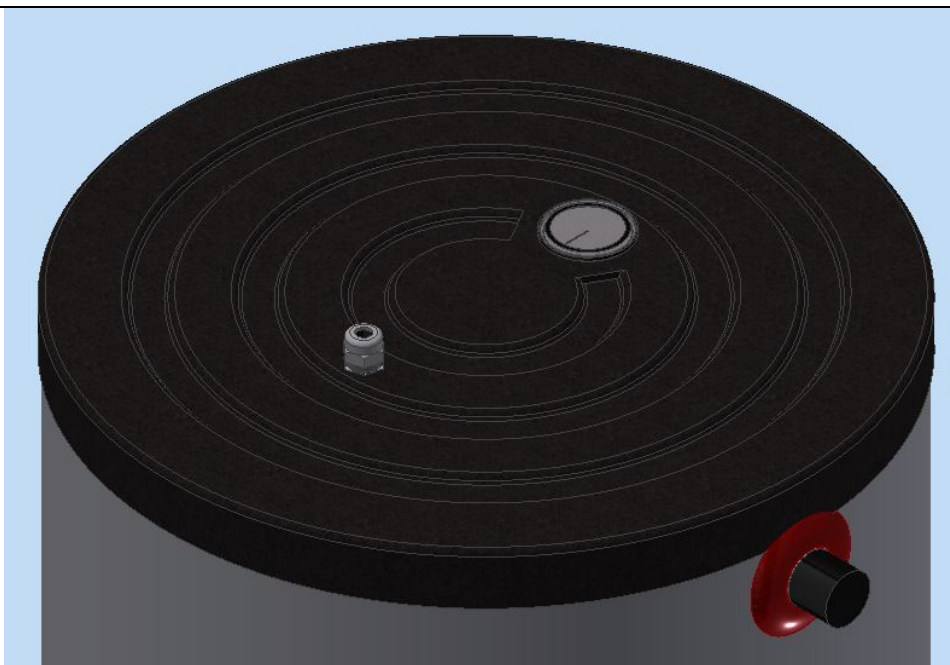
Вставьте балон датчика термостата и присоедините термостат к ТЭНу.



Наденьте новую фланцевую заглушку на фланцевую прокладку, совместив болты на фланце и отверстие на фланцевой заглушке.  
Прикрепите новый фланец с помощью болтов и шайб.  
Свободный конец заземляющего кабеля анода должен находиться между одной гайкой и шайбой.



Просверлите отверстие диаметром 20 мм в надлежащем месте черной пластиковой крышки, как показано на рисунке 1.  
Пропустите силовой кабель через серую пластиковую муфту, которая входит в комплект нагревателя.  
Прикрепите серую пластиковую муфту к черной пластиковой крышке через отверстие диаметром 20 мм, как показано на нижнем рисунке.



Подсоедините кабель питания к нагревателю через термостат.  
Поместите кабель датчика термометра в корпус датчика новой крышки фланца.  
Установите черную пластиковую крышку на место..